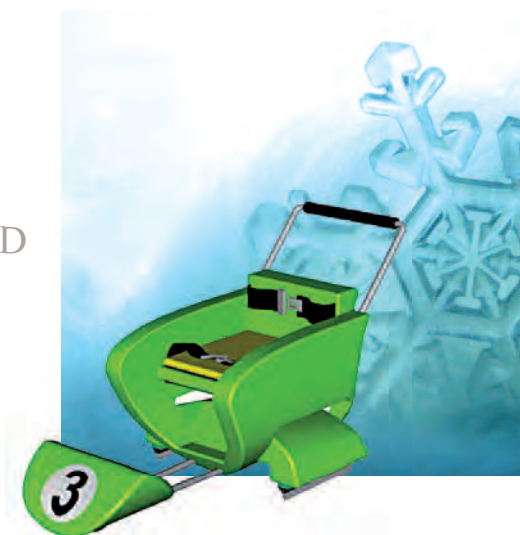


Le projet Eco-Luge Handisport primé à la JREDD

Le développement durable dans toutes ses dimensions



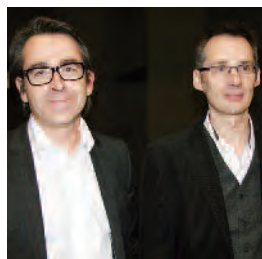
Et le vainqueur est... Rotoplus !

Lors de la remise des prix ponctuant la Journée Régionale de l'Environnement et du Développement Durable (fin novembre à Troyes), cette entreprise ardennaise l'a emporté dans la catégorie "industrie". Ce spécialiste du rotomoulage des thermoplastiques, plasturgiste innovant de Tournes, partage cette récompense, avec un enseignant-chercheur de l'UTT, Serge Rohmer.

Cet éco-concepteur a mis au point Arche, un système de visée au tir à l'arc pour non-voyants, dans le cadre d'un projet élaboré au sein du CREIDD (Centre de recherches et d'études interdisciplinaires sur le développement durable), une des équipes recherche de l'UTT.

Cette fois encore, Serge Rohmer s'illustre dans le domaine handisport en concevant une éco-luge permettant à des personnes handicapées de s'adonner aux sports de glace. Concrètement, il s'agit d'un siège de glisse dont la particularité est d'assurer en permanence la stabilité du passager, y compris dans les virages les plus osés, la force centrifuge étant compensée. Cette innovation a séduit la Fédération Française des Sports de Glace (FFSG), troisième partenaire de cette démarche collaborative public-privé de R & D exemplaire, unanimement saluée par les organisateurs et le jury de la JREDD 2010.

“ l'écoconception en tant que stratégie d'innovation ”



Jean-Charles Henni
directeur opérationnel de Rotoplus
Serge Rohmer,
enseignant-chercheur à l'UTT

insisté sur les trois axes de cette démarche tripartite : *“Sur le plan économique, nous avons mis au point un produit abordable, qui cadre bien avec la nouvelle stratégie de développement économique du rotomoulage. Au niveau environnemental, nous abordons l'éco-conception en tant que stratégie d'innovation pour les PME. Dans le cadre*

humain, et plus particulièrement médico-social, nous favorisons l'intégration, par le sport, de personnes handicapées, puisque des enfants tétraplégiques ou avec déficience mentale, ou bien encore des non-voyants découvrent avec l'Eco-Luge le plaisir de participer à une activité récréative en patinoire, avec un accompagnateur. En assemblant plusieurs sièges, ce sport peut même être pratiqué en famille.”

Il aura fallu 18 mois de réflexions, d'échanges et de travail nourris entre les trois partenaires du projet pour aboutir à ce résultat et au dépôt d'un brevet par l'UTT pour que l'Eco-Luge Handisport soit lancée.

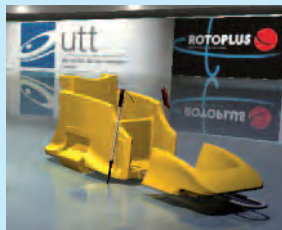
En s'adaptant à de multiples d'handicaps, elle pourra connaître le succès sur le plan commercial. Elle possède il est vrai d'atouts incontestables aussi bien dans les domaines récréatifs que sportifs, mais aussi dans la rééducation fonctionnelle... ■

Sport, loisir, rééducation fonctionnelle

Ce projet recouvre à lui seul et parfaitement les trois piliers de la démarche du Développement durable à travers ses aspects économique, écologique et humain. Devant le public, le dirigeant de Rotoplus, Jean-Charles Henni, et Serge Rohmer ont

Eco-Luge

Système à poussée manuelle avec des bâtons télescopiques dimensionnés à la morphologie du patineur, l'Eco-Luge s'incline dans les virages (sans basculer) pour compenser la force centrifuge et éviter les dérapages. Elle possède également un système anti basculement arrière pour faciliter le transfert fauteuil-roulant/luge.



EN BREF

MoodleMoot



300 utilisateurs de MoodleMoot se sont réunis en juin dernier à l'UTT pour la 6^{ème} conférence sur cette plateforme open-source d'apprentissage en ligne, pour échanger sur les évolutions de la plateforme et les pratiques de chacun. Des thèmes tels que l'Industrialisation des podcasts, les Wikis,

Moodle et le web 2.0, Travail en réseau social sous Moodle ou bien encore la création d'un cours ont été abordés. Les participants ont aussi profité de cette rencontre de 3 jours pour découvrir le vignoble champenois de l'Aube – et son produit. ■